

Утвержден постановлением  
Местной администрации  
внутригородского муниципального  
образования города федерального  
значения Санкт-Петербурга  
муниципальный округ Финляндский  
округ от 20.12.2023 № 311-а

**Административный регламент  
по предоставлению Местной администрацией внутригородского муниципального  
образования города федерального значения Санкт-Петербурга муниципальный округ  
Финляндский округ, осуществляющей отдельные государственные полномочия Санкт-  
Петербурга по организации и осуществлению деятельности по опеке и попечительству,  
назначению и выплате денежных средств на содержание детей, находящихся под  
опекой или попечительством, и денежных средств на содержание детей, переданных на  
воспитание в приемные семьи, в Санкт-Петербурге, государственной услуги по  
разрешению органами опеки разногласий между родителями по вопросам, касающимся  
воспитания и образования детей**

**1. Общие положения**

1.1. Предметом регулирования являются отношения, возникающие между заявителями и Местной администрацией внутригородского муниципального образования города федерального значения Санкт-Петербурга муниципальный округ Финляндский округ (далее – МА МО Финляндский округ), при предоставлении государственно услуги по разрешению органами опеки разногласий между родителями по вопросам, касающимся воспитания и образования детей (далее – государственная услуга).

Блок-схема предоставления государственной услуги приведена в приложении № 1 к настоящему Административному регламенту/

1.2. Заявители, а также лица, имеющие право выступать от их имени.

1.2.1. Заявителями являются физические лица, являющиеся родителем(ями) несовершеннолетнего(их) в отношении которого(ых) между родителями возникли разногласия, по вопросам, касающимся воспитания и образования ребенка (детей) (далее - заявитель).

1.2.2. Лица, имеющие право выступать от имени заявителей.

Доверенное лицо, имеющее следующие документы:

документ, удостоверяющий личность<sup>1</sup>;

доверенность, оформленную в соответствии с действующим законодательством, и подтверждающую наличие у представителя прав действовать от лица заявителя, и определяющую условия и границы реализации права на получение государственной услуги.

---

<sup>1</sup> В качестве документа, удостоверяющего личность, предъявляются:

- паспорт гражданина Российской Федерации;

- временное удостоверение личности гражданина Российской Федерации, выдаваемое на период оформления паспорта, предусмотренное пунктом 125 Административного регламента Министерства внутренних дел Российской Федерации по предоставлению государственной услуги по выдаче, замене паспорта гражданина Российской Федерации, удостоверяющего личность гражданина Российской Федерации на территории Российской Федерации, утвержденного приказом МВД России от 16.11.2020 № 773;

- документы, удостоверяющие личность гражданина, предусмотренные Федеральным законом от 25.07.2002 № 115-ФЗ «О правовом положении иностранных граждан в Российской Федерации», Федеральным законом от 19.02.1993 № 4528-1 «О беженцах», указами Президента Российской Федерации от 21.12.1996 № 1752 «Об основных документах, удостоверяющих личность гражданина Российской Федерации за пределами Российской Федерации», от 14.11.2002 № 1325 «Об утверждении Положения о порядке рассмотрения вопросов гражданства Российской Федерации», от 13.04.2011 № 444 «О дополнительных мерах по обеспечению прав и защиты интересов несовершеннолетних граждан Российской Федерации»; иные документы, удостоверяющие личность в соответствии с действующим законодательством.

1.3. Требования к порядку информирования о порядке предоставления государственной услуги.

1.3.1. В предоставлении государственной услуги участвуют:

1.3.1.1. Комитет по образованию:

Адрес: 191023, Санкт-Петербург, пер. Антоненко, д. 8, тел. (812) 576-31-79, факс (812) 576-38-29, адрес электронной почты: [kobr@gov.spb.ru](mailto:kobr@gov.spb.ru), адрес сайта: [www.k-obr.spb.ru](http://www.k-obr.spb.ru).

График работы: понедельник – четверг с 9.00 до 18.00, пятница с 9.00 до 17.00; перерыв с 13.00 до 13.48, выходные дни – суббота, воскресенье.

1.3.1.2. Комитет по делам записи актов гражданского состояния (далее – КЗАГС):

Адрес: 190000, Санкт-Петербург, ул. Маяковского, д. 46а, телефон (812) 246-84-90, адрес электронной почты: [kzags@gov.spb.ru](mailto:kzags@gov.spb.ru), адрес сайта: [www.gov.spb.ru](http://www.gov.spb.ru).

График работы: понедельник – четверг с 9.00 до 18.00, пятница с 9.00 до 17.00; перерыв с 13.00 до 13.48, выходные дни – суббота, воскресенье.

1.3.1.3. МА МО Финляндский округ на территории которого ребенок (дети) в отношении которого(ых) возникли разногласия между родителями по вопросам, касающимся воспитания и образования, имеет(ют) место жительства (адрес места жительства, подтвержденный регистрацией) или место пребывания (адрес места временного проживания, подтвержденный регистрацией по месту пребывания), а в случае отсутствия регистрации по месту жительства или пребывания в Санкт-Петербурге, по месту фактического нахождения ребенка (детей) в Санкт-Петербурге (далее – органы опеки и попечительства);

место нахождения и график работы, справочные телефоны, адреса официального сайта и электронной почты МА МО Финляндский округ приведены в приложении № 2 к настоящему Административному регламенту;

1.3.1.4. Санкт-Петербургское государственное казенное учреждение «Многофункциональный центр предоставления государственных услуг» (далее – МФЦ).

Адрес: Санкт-Петербург, ул. Красного Текстильщика, д.10-12, литера 0.

График работы: понедельник – четверг с 9.00 до 18.00, пятница с 9.00 до 17.00; перерыв с 13.00 до 13.48, выходные дни – суббота, воскресенье.

График работы структурных подразделений Многофункционального центра ежедневно с 9.00 до 21.00.

Места нахождения, график работы и справочные телефоны подразделений Многофункционального центра в приложении № 3 к настоящему Административному регламенту.

Центр телефонного обслуживания – 573-90-00.

Адрес сайта и электронной почты: [www.gu.spb.ru/mfc/](http://www.gu.spb.ru/mfc/), e-mail: [knz@mfcspb.ru](mailto:knz@mfcspb.ru).

1.3.2. Перед предоставлением государственной услуги заявителям обращаться в другие органы и организации не требуется.

1.3.3. Порядок получения информации заявителями по вопросам предоставления государственной услуги, в том числе с использованием Информационного Портала «Государственные и муниципальные услуги (функции) в Санкт-Петербурге» ([www.gu.spb.ru](http://www.gu.spb.ru)) (далее – Портал).

Информацию по процедуре предоставления государственной услуги можно получить: по телефонам, указанным в приложении № 2 к настоящему Административному регламенту;

посредством письменных обращений в МА МО Финляндский округ согласно приложению № 2 к настоящему Административному регламенту, в том числе в электронном виде на электронный адрес МА МО Финляндский округ согласно приложению № 2 к настоящему Административному регламенту;

при личном обращении в орган местного самоуправления Санкт-Петербурга по месту жительства или месту пребывания, а в случае отсутствия регистрации по месту жительства или пребывания ребенка (детей) в Санкт-Петербурге, по месту фактического нахождения ребенка (детей) в Санкт-Петербурге;

на стендах МА МО Финляндский округ по адресам указанным в приложении № 2 к настоящему Административному регламенту размещается следующая информация:

наименование государственной услуги;

орган местного самоуправления Санкт-Петербурга, участвующий в предоставлении государственной услуги;

график (режим) работы МА МО Финляндский округ, осуществляющего прием и консультации заявителей по вопросам предоставления государственной услуги;

адрес МА МО Финляндский округ, участвующего в предоставлении государственной услуги;

контактная информация об органе местного самоуправления Санкт-Петербурга, участвующего в предоставлении государственной услуги;

порядок предоставления государственной услуги;

последовательность посещения заявителем МА МО Финляндский округ, участвующего в предоставлении государственной услуги;

перечень категорий граждан, имеющих право на получение государственной услуги;

перечень документов, необходимых для получения государственной услуги;

образец заполнения заявления на получение государственной услуги;

в Центре телефонного обслуживания МФЦ (573-90-00);

при обращении к информатам (инфокиоскам, инфопунктам), размещенным в помещениях структурных подразделений Многофункционального центра, указанных в приложении к настоящему Административному регламенту; на улицах Санкт-Петербурга и в вестибюлях станций Санкт-Петербургского государственного унитарного предприятия «Петербургский метрополитен» по адресам, указанным на Портале.

## **2. Стандарт предоставления государственной услуги**

2.1. Наименование государственной услуги: разрешение МА МО Финляндский округ разногласий между родителями по вопросам, касающимся воспитания и образования детей.

Краткое наименование государственной услуги: разрешение разногласий между родителями по вопросам, касающимся воспитания и образования детей.

2.2. Государственная услуга предоставляется МА МО Финляндский округ на территории которого ребенок (дети) в отношении которого(ых) возникли разногласия между родителями по вопросам, касающимся воспитания и образования, имеет(ют) место жительства (адрес места жительства, подтвержденный регистрацией) или место пребывания (адрес места временного проживания, подтвержденный регистрацией, по месту пребывания), а в случае отсутствия регистрации по месту жительства или пребывания в Санкт-Петербурге, по месту фактического нахождения ребенка (детей) в Санкт-Петербурге.

Должностным лицам МА МО Финляндский округ, участвующим в предоставлении государственной услуги, запрещено требовать от заявителя осуществления действий, в том числе согласований, необходимых для получения государственной услуги и связанных с обращением в иные государственные органы и организации, за исключением получения услуг, включенных в перечень услуг, которые являются необходимыми и обязательными для предоставления государственных услуг, утвержденный постановлением Правительства Санкт-Петербурга от 03.02.2012 № 93.

2.3. Результатами предоставления государственной услуги являются:

подготовка ответа (письма) о разрешении разногласий либо о невозможности разрешения разногласий по вопросам, касающимся воспитания и образования детей;

направление (вручение) заявителю ответа (письма) о разрешении либо о невозможности разрешения разногласий между родителями по вопросам, касающимся воспитания и образования детей:

на бумажном носителе – ответ (письмо) о предоставлении государственной услуги выдается лично заявителю МА МО Финляндский округ или Многофункциональным центром либо направляется через отделения федеральной почтовой связи;

в форме электронного документа - путем отправки по электронной почте либо через Портал.

#### 2.4. Сроки предоставления государственной услуги:

ответ (письмо) о разрешении или о невозможности разрешения разногласий между родителями по вопросам, касающимся воспитания и образования детей, направляется (вручается) в течение 30 дней со дня регистрации письменного обращения и предоставления документов, указанных в пункте 2.6 настоящего Административного регламента.

#### 2.5. Перечень нормативных правовых актов, регулирующих отношения, возникающие в связи с предоставлением государственной услуги:

Семейный кодекс Российской Федерации от 29.12.1995 № 223-ФЗ;

Закон Российской Федерации от 10.07.1992 № 3266-1 «Об образовании»;

Федеральный закон от 06.10.2003 № 131-ФЗ «Об общих принципах организации местного самоуправления в Российской Федерации»;

Федеральный закон от 02.05.2006 № 59-ФЗ «О порядке рассмотрения обращений граждан Российской Федерации»;

Федеральный закон от 27.07.2006 № 152-ФЗ «О персональных данных»;

Федеральный закон от 24.04.2008 № 48-ФЗ «Об опеке и попечительстве»;

Федеральный закон от 27.07.2010 № 210-ФЗ «Об организации предоставления государственных и муниципальных услуг»;

Федеральный закон от 06.04.2011 № 63-ФЗ «Об электронной подписи»;

Закон Санкт-Петербурга от 31.10.2007 № 536-109 «О наделении органов местного самоуправления в Санкт-Петербурге отдельными государственными полномочиями Санкт-Петербурга по организации и осуществлению деятельности по опеке и попечительству, назначению и выплате денежных средств на содержание детей, находящихся под опекой или попечительством, и денежных средств на содержание детей, переданных на воспитание в приемные семьи, в Санкт-Петербурге»;

Закон Санкт-Петербурга от 23.09.2009 № 420-79 «Об организации местного самоуправления в Санкт-Петербурге»;

постановление Правительства Санкт-Петербурга от 23.12.2011 № 1753 «О порядке межведомственного информационного взаимодействия при предоставлении государственных и муниципальных услуг исполнительными органами государственной власти Санкт-Петербурга и органами местного самоуправления в Санкт-Петербурге, а также услуг государственных учреждений, подведомственных исполнительным органам государственной власти Санкт-Петербурга, и других организаций, в которых размещается государственное задание (заказ)».

#### 2.6. Исчерпывающий перечень документов, необходимых в соответствии с нормативными правовыми актами для предоставления государственной услуги.

##### 2.6.1. Исчерпывающий перечень документов, необходимых для предоставления государственной услуги, подлежащих представлению заявителем:

заявление о разрешении разногласий (далее - заявление) согласно приложению № 4 к настоящему Административному регламенту;

документ, удостоверяющий личность гражданина (родителя или родителей), имеющего право на получение государственной услуги (в целях предоставления государственной услуги установление личности заявителя может осуществляться в ходе личного приема посредством предъявления паспорта гражданина Российской Федерации либо иного документа, удостоверяющего личность, в соответствии с действующим законодательством Российской Федерации);

Федерации или посредством идентификации и аутентификации в многофункциональных центрах с использованием информационных технологий, предусмотренных законодательством Российской Федерации);

паспорт несовершеннолетнего(х) достигшего 14 летнего возраста.

При обращении представителя гражданина, имеющего право на получение государственной услуги, дополнительно представляются:

документ, удостоверяющий личность представителя гражданина, имеющего право на получение государственной услуги;

документы, подтверждающие полномочия представителя.

2.6.2. Исчерпывающий перечень документов, необходимых в соответствии с нормативными правовыми актами для предоставления государственной услуги и услуг, которые являются необходимыми и обязательными для предоставления государственной услуги, которые находятся в распоряжении иных исполнительных государственных органов (организаций) Санкт-Петербурга и органов местного самоуправления, и которые заявитель вправе представить<sup>2</sup>:

свидетельство о рождении ребенка (детей), выданное на территории Санкт-Петербурга;

документы о дошкольном, основном общем образовании или среднем (полном общем образовании) несовершеннолетнего гражданина (содержащие сведения о программе обучения об успеваемости несовершеннолетнего), выданные на территории Санкт-Петербурга

2.6.3. При предоставлении государственной услуги запрещено требовать от заявителя: представления документов и информации или осуществления действий, представление или осуществление которых не предусмотрено нормативными правовыми актами, регулирующими отношения, возникающие в связи с предоставлением государственной услуги;

представления документов и информации, которые в соответствии с нормативными правовыми актами Российской Федерации, нормативными правовыми актами Санкт-Петербурга находятся в распоряжении органов, предоставляющих государственную услугу, государственных органов, иных органов местного самоуправления либо подведомственных государственным органам или органам местного самоуправления организаций, участвующих в предоставлении государственных услуг, за исключением документов, указанных в части 6 статьи 7 ФЗ №210-ФЗ;

осуществления действий, в том числе согласований, необходимых для получения государственной услуги и связанных с обращением в иные государственные органы, органы местного самоуправления, организации, за исключением получения услуг и получения документов и информации, предоставляемых в результате предоставления таких услуг, включенных в перечни, указанные в части 1 статьи 9 ФЗ № 210-ФЗ;

представления документов и информации, отсутствие и (или) недостоверность которых не указывались при первоначальном отказе в приеме документов, необходимых для предоставления государственной услуги, за исключением случаев, предусмотренных в пункте 4 части 1 статьи 7 ФЗ № 210-ФЗ;

предоставления на бумажном носителе документов и информации, электронные образы которых ранее были заверены в соответствии с пунктом 7.2 части 1 статьи 16 ФЗ № 210-ФЗ, за исключением случаев, если нанесение отметок на такие документы либо их изъятие является необходимым условием предоставления государственной услуги, и иных случаев, установленных федеральными законами.

---

<sup>2</sup> В соответствии с пунктом 2 части 1 статьи 7 и частью 6 статьи 7 Федерального закона от 27.07. 2010 № 210-ФЗ «Об организации предоставления государственных и муниципальных услуг» заявитель вправе представить указанные документы в форме документа на бумажном носителе или в форме электронного документа по собственной инициативе.

Направление межведомственных запросов и получение ответов на них в электронной форме с использованием единой системы межведомственного электронного взаимодействия возможно с момента подключения к указанной системе региональных систем межведомственного электронного взаимодействия субъектов Российской Федерации.

2.7. Основания для отказа в приеме документов, необходимых для предоставления государственной услуги:

отсутствие в заявлении обязательной к указанию информации;  
представление заявителем документов, содержащих исправления, серьезные повреждения, не позволяющие однозначно истолковать их содержание, отсутствие обратного адреса, отсутствие подписи, печати и др.

2.8 Основания для приостановления и (или) отказа в предоставлении государственной услуги.

2.8.1. Основанием для отказа в предоставлении государственной услуги является отсутствие сведений, подтверждающих право заявителя на получение государственной услуги, в документах, указанных в пункте 2.6 настоящего Административного регламента.

2.8.2. Оснований для приостановления предоставления государственной услуги действующим законодательством не предусмотрено.

2.9. Услуги, необходимые и обязательные для предоставления государственной услуги, в том числе сведения о документе (документах), выдаваемом (выдаваемых) организациями, участвующими в предоставлении государственной услуги, отсутствуют.

2.10. Плата за предоставление государственной услуги не взимается.

2.11. Максимальный срок ожидания в очереди (при ее наличии) при подаче заявления о предоставлении государственной услуги и при получении результата предоставления государственной услуги:

а) срок ожидания в очереди при подаче заявления и необходимых документов в МА МО Финляндский округ не должен превышать одного часа.

б) срок ожидания в очереди при подаче заявления и необходимых документов в МФЦ не должен превышать пятнадцати минут;

в) срок ожидания в очереди при получении документов в МФЦ не должен превышать пятнадцати минут.

2.12. Срок и порядок регистрации заявления заявителя о предоставлении государственной услуги.

2.12.1. При личном обращении заявителя в МА МО Финляндский округ регистрация заявления о предоставлении государственной услуги осуществляется муниципальным служащим МА МО Финляндский округ в течение одного дня с момента получения заявления и документов, указанных в пункте 2.6 настоящего Административного регламента.

2.12.2. При поступлении в МА МО Финляндский округ заявления в электронном виде посредством Портала, а также посредством почтовой связи, регистрация заявления о предоставлении государственной услуги осуществляется муниципальным служащим МА МО Финляндский округ в течение 3 дней с момента получения заявления и документов, указанных в пункте 2.6 настоящего Административного регламента.

2.13. Требования к помещениям, в которых предоставляются государственные услуги, к месту ожидания и приема заявителей, размещению и оформлению визуальной, текстовой и мультимедийной информации о порядке предоставления государственной услуги.

2.13.1. Помещения, в которых предоставляется государственная услуга, место ожидания, имеют площади, предусмотренные санитарными нормами и требованиями к рабочим (офисным) помещениям, где оборудованы рабочие места с использованием персональных компьютеров и копировальной техники, и места для приема посетителей, а также оборудованы стульями и столами, имеют писчие принадлежности (карандаши, авторучки, бумагу) для заполнения запросов о предоставлении государственной услуги и производству вспомогательных записей (памяток, пояснений).

2.13.2. Вход в здание, в котором предоставляются государственные услуги (далее - здание), должен быть оборудован информационной табличкой (вывеской), содержащей

информацию о наименовании и режиме работы органа опеки и попечительства, предоставляющего государственную услугу, а также тактильной схемой (табличкой), дублирующей данную информацию.

Для лиц с нарушением функции зрения вход в здание обозначается с помощью изменения фактуры наземного покрытия.

Входная зона перед стационарных пандусом, в доступном для инвалидов месте, оборудована кнопкой вызова персонала со знаком «инвалид» на контрастном фоне.

Должностные лица органа опеки и попечительства, предоставляющего государственную услугу, осуществляют, при необходимости, помощь инвалидам и иным маломобильным группам населения при их передвижении по помещениям, в том числе при входе в здание и выходе из него, в получении в доступной для них форме информации о порядке предоставления государственной услуги, включая оформление необходимых документов, о совершении других необходимых для получения государственной услуги действий, а также обеспечение посадки в транспортное средство и высадки из него, в том числе с использованием кресла-коляски.

2.13.3. Помещения должны быть оборудованы устройствами для озвучивания визуальной, текстовой информации, оснащены знаками, выполненными рельефно-точечным шрифтом Брайля в соответствии с действующими стандартами выполнения и размещения таких знаков.

2.13.4. Здание должно быть оборудовано санитарно-техническими помещениями. Двери в помещениях, в которых предоставляются государственные услуги, не должны иметь порогов, препятствующих движению инвалидов и иных маломобильных групп населения.

2.13.5. В помещениях, в которых предоставляются государственные услуги, должно быть обеспечено беспрепятственное передвижение и разворот кресел-колясок, размещение столов в стороне от входа с учетом беспрепятственного подъезда и поворота кресел-колясок.

2.13.6. В помещениях должна быть предусмотрена система (установка) оповещения людей о пожаре.

Вход и выход из помещения оборудуются соответствующими указателями с автономными источниками бесперебойного питания.

2.13.7. На путях движения инвалидов и иных маломобильных групп населения в помещениях, где предоставляются государственные услуги, должны быть предусмотрены смежные с ними места отдыха и ожидания.

В местах ожидания должно быть предусмотрено не менее одного места для инвалида, передвигающегося на кресле-коляске или пользующегося костылями (тростью), а также для его сопровождающего.

2.13.8. Должен быть обеспечен допуск в здание, в котором предоставляются государственные услуги, собаки-проводника при наличии документа, подтверждающего ее специальное обучение, выданного по форме и в порядке, утвержденном приказом Министерства труда и социальной защиты населения Российской Федерации от 22.06.2015 N 386н.

2.13.9. Должностными лицами органа опеки и попечительства, предоставляющего государственную услугу, обеспечивается оказание инвалидам помощи, необходимой для получения в доступной для них форме информации о правилах предоставления государственной услуги, в том числе об оформлении необходимых для получения государственной услуги документов, о совершении ими других необходимых для получения услуги действий.

Инвалидам по слуху, при необходимости, предоставляется государственная услуга с использованием русского жестового языка, включая обеспечение допуска на объект сурдопереводчика, тифлосурдопереводчика.

Помещения структурных подразделений МФЦ должны отвечать требованиям, предусмотренным Правилами организации деятельности многофункциональных центров предоставления государственных и муниципальных услуг, утвержденными постановлением Правительства Российской Федерации от 22.12.2012 № 1376 «Об утверждении Правил организации деятельности многофункциональных центров предоставления государственных

и муниципальных услуг», а также иным требованиям, предусмотренным действующим законодательством.

2.14. Показатели доступности и качества государственной услуги:

2.14.1. Количество взаимодействий заявителя с органами (организациями) - не менее 2;

2.14.2. Продолжительность взаимодействий - не менее 60 мин;

2.14.3. Способы предоставления государственной услуги заявителю:  
непосредственно при посещении МА МО Финляндский округ;

в электронном виде на Портале;

в письменном виде посредством почтовой связи.

2.14.4. В случае направления заявителем заявления и документов, необходимых для предоставления государственной услуги, через Портал с прохождением промежуточных этапов предоставления государственной услуги заявитель может ознакомиться на Портале (в соответствии с этапами предоставления государственной услуги, определенными распоряжением Правительства Санкт-Петербурга от 22.03.2011 № 8-рп).

2.14.5. Способы информирования заявителя о результатах предоставления государственной услуги: лично путем вручения в МА МО Финляндский округ; по электронной почте; в письменном виде путем направления по почте.

2.14.6. Количество документов, необходимых для предоставления заявителем в целях получения государственной услуги – от 3 до 5;

2.14.7. Количество документов (информации), которую МА МО Финляндский округ запрашивает без участия заявителя – от 0 до 2;

2.14.8. В случае направления МА МО Финляндский округ межведомственных запросов в органы государственной власти (организации) субъектов Российской Федерации и иных государств, и получения ответов на них срок предоставления государственной услуги может быть продлен на пять дней на время получения ответов на межведомственные запросы.

2.14.9. Административные процедуры в рамках предоставления государственной услуги, осуществляемые в электронном виде, осуществляются МА МО Финляндский округ в соответствии с этапами предоставления государственной услуги, определенными распоряжением Правительства Санкт-Петербурга от 22.03.2011 № 8-рп.

2.14.10. Срок предоставления государственной услуги – максимальное количество - 30 дней;

2.14.11. Порядок и формы контроля за предоставлением государственной услуги, со стороны граждан, их объединений и организаций – не предусмотрены.

2.14.12. Предусмотрена выдача результата предоставления государственной услуги в электронном виде.

2.15. Требования, учитывающие особенности предоставления государственных услуг по письменным обращениям (в том числе в электронной форме).

2.15.1. МА МО Финляндский округ принимаются обращения в письменном виде свободной формы (в том числе в электронной форме). В письменном обращении указываются: наименование МА МО Финляндский округ либо фамилия, имя, отчество соответствующего должностного лица МА МО Финляндский округ, а также фамилия, имя, отчество заявителя, почтовый адрес, электронный адрес по которому должны быть направлены ответ, суть обращения, подпись заявителя и дата.

Гражданин вправе в подтверждение изложенных в письменном обращении фактов приложить документы и материалы либо их копии.

Ответ на письменное обращение дается в простой, четкой, понятной форме с указанием фамилии и инициалов, номера телефона специалиста, оформившего ответ, подпись главы МА МО Финляндский округ.

2.15.2. Особенности предоставления государственной услуги в электронной форме:

заявитель может получить государственную услугу в электронной форме путем заполнения в электронном виде заявления на Портале.

Государственная услуга может быть получена в электронной форме в соответствии с Планом перехода на предоставление исполнительными органами государственной власти Санкт-Петербурга государственных услуг в электронном виде, утвержденным распоряжением



Правительства Санкт-Петербурга от 22.03.2011 № 8-рп «О мероприятиях по переходу на предоставление исполнительными органами государственной власти Санкт-Петербурга государственных услуг в электронном виде».

Этапы перехода на предоставление услуг в электронном виде:

1-й этап – размещение информации об услуге в Сводном реестре государственных услуг и на Едином портале государственных услуг;

2-й этап – размещение на Едином портале государственных услуг форм заявлений и иных документов, необходимых для получения соответствующих услуг, и обеспечение доступа к ним для копирования и заполнения в электронном виде;

3-й этап – обеспечение возможности для заявителей в целях получения услуги представлять документы в электронном виде с использованием Единого портала государственных услуг.

Электронные заявления отправляются через «Электронную приемную» Портала с использованием «логина» и «пароля» заявителя, а также могут быть подписаны заявителем электронной подписью или заверены универсальной электронной картой.

Электронные заявления отправляются через «Электронную приемную» Портала с использованием «логина» и «пароля» заявителя, а также могут быть подписаны заявителем электронной подписью или заверены универсальной электронной картой.

К документам, направляемым в электронной форме, предоставляются следующие требования:

они должны быть предоставлены в форме электронных документов (электронных образов документов), удостоверенных электронной подписью лица, подписавшего документ, уполномоченного лица органа, выдавшего документ, или электронной подписью нотариуса;

каждый отдельный документ должен быть загружен в виде отдельного файла. Количество файлов должно соответствовать количеству документов, направляемых для получения государственной услуги, а наименование файлов должно позволять идентифицировать документ и количество страниц в документе.

В случае, если после направления заявителем электронного заявления необходимо посещение заявителем МА МО Финляндский округ, то муниципальный служащий МА МО Финляндский округ формирует приглашение на прием, которое отображается в браузере заявителя. Приглашение содержит необходимую информацию с указанием: адреса МА МО Финляндский округ, в которые необходимо обратиться заявителю, даты и времени приема, номера очереди, идентификационного номера приглашения, а также перечня документов, которые необходимо предоставить на приеме.

В случае, если обязательное посещение заявителем МА МО Финляндский округ не требуется, то посредством Портала осуществляется мониторинг хода предоставления государственной услуги, а также информирование заявителя о результате предоставления государственной услуги в соответствии с этапами предоставления государственной услуги в электронном виде.

### **3. Состав, последовательность и сроки выполнения административных процедур, требования к порядку их выполнения, в том числе особенности выполнения административных процедур в электронной форме**

За предоставлением государственной услуги заявители могут обращаться с заявлением на бумажном носителе в орган местного самоуправления по месту жительства заявителя либо Многофункциональный центр, в форме электронного документа – через Портал.

3.1. Описание последовательности административных процедур при предоставлении государственной услуги:

прием заявления и документов, необходимых для предоставления государственной услуги;

подготовка и направление межведомственных запросов о предоставлении документов, необходимых для предоставления государственной услуги, находящихся в распоряжении

органов государственной власти и организаций, в том числе с использованием единой системы межведомственного электронного взаимодействия;

обмен служебной информацией между органами местного самоуправления Санкт-Петербурга;

проведение обследования условий жизни несовершеннолетнего гражданина, в отношении которого возникли разногласия между родителями по вопросам, касающимся его воспитания и образования проживания несовершеннолетнего и составление Акта обследования условий жизни несовершеннолетнего гражданина, в отношении которого возникли разногласия между родителями по вопросам, касающимся его воспитания и образования;

подготовка ответа (письма) о разрешении разногласий либо о невозможности разрешения разногласий по вопросам, касающимся воспитания и образования детей.

регистрация и направление (вручение) заявителю ответа (письма) о разрешении разногласий либо о невозможности разрешения разногласий по вопросам, касающимся воспитания и образования детей.

3.2. Прием заявления и документов, необходимых для предоставления государственной услуги.

3.2.1. События (юридические факты), являющиеся основанием для начала административной процедуры: поступление (посредством личного обращения заявителя, обращения заявителя в электронной форме либо посредством организаций почтовой связи) в МА МО Финляндский округ заявления о разрешении разногласий и прилагаемых документов, указанных в пункте 2.6 настоящего Административного регламента (далее – комплект документов).

3.2.2. Ответственным за выполнение административной процедуры является: муниципальный служащий МА МО Финляндский округ, ответственный за прием заявления и документов, необходимых для предоставления государственной услуги.

3.2.3. Содержание и продолжительность выполнения административной процедуры.

Муниципальный служащий МА МО Финляндский округ, ответственный за прием заявления и документов, необходимых для предоставления государственной услуги, при обращении заявителей в МА МО Финляндский округ:

определяет предмет обращения;

устанавливает личность заявителя и его полномочия;

консультирует заявителя о порядке оформления заявления и проверяет правильность его оформления. По просьбе заявителя, не способного по состоянию здоровья либо в силу иных причин собственноручно оформить заявление, заявление может быть оформлено муниципальным служащим МА МО Финляндский округ, ответственным за прием документов, о чем на заявлении делается соответствующая запись;

проверяет наличие документов и дает их оценку на предмет соответствия перечню документов, указанных в пункте 2.6 настоящего Административного регламента, определяет необходимость осуществления межведомственных запросов, о чем на заявлении делается соответствующая запись;

в случае необходимости направления межведомственных запросов в исполнительные органы государственной власти (организации) Санкт-Петербурга о предоставлении необходимых сведений (документов), а также получение ответов на них (далее – межведомственный запрос) передает копию заявления с отметкой о необходимости подготовки межведомственных запросов муниципальному служащему МА МО Финляндский округ, ответственному за подготовку и направление межведомственных запросов, а также получение ответов на них, в том числе с использованием единой системы межведомственного электронного взаимодействия;

фиксирует факт приема документов, указанных в пункте 2.6 настоящего Административного регламента, в журнале регистрации;

передает комплект документов заявителя для принятия решения муниципальному служащему МА МО Финляндский округ, ответственному за подготовку решения о предоставлении мер социальной поддержки.

Муниципальный служащий МА МО Финляндский округ, ответственный за прием заявления и документов, необходимых для предоставления государственной услуги, посредством Многофункционального центра:

получает копии документов и реестр документов из Многофункционального центра:

а) в электронном виде (в составе пакетов электронных дел получателей государственной услуги);

б) на бумажных носителях (в случае необходимости обязательного представления оригиналов документов);

проводит сверку реестра документов с представленными документами, определяет необходимость осуществления межведомственных запросов в исполнительные органы государственной власти Санкт-Петербурга, органы государственной власти (организации) субъектов Российской Федерации, других государств, о чем на заявлении делается соответствующая запись;

проверяет наличие документов и дает их оценку на предмет соответствия перечню документов, указанных в пункте 2.6 настоящего Административного регламента, определяет необходимость осуществления межведомственных запросов, о чем на заявлении делается соответствующая запись;

в случае необходимости направления межведомственных запросов передает копию заявления с отметкой о необходимости подготовки межведомственных запросов муниципальному служащему МА МО Финляндский округ, ответственному за подготовку и направление межведомственных запросов, а также получение ответов на них;

фиксирует факт приема документов, указанных в пункте 2.6 настоящего Административного регламента, в журнале регистрации;

передает комплект документов заявителя для принятия решения муниципальному служащему МА МО Финляндский округ, ответственному за подготовку решения о предоставлении мер социальной поддержки.

3.2.4. Критериями принятия решения в рамках административной процедуры является: соответствие заявления и комплекта документов, предусмотренных настоящим Административным регламентом.

3.2.5. Результат административной процедуры:

передача муниципальным служащим МА МО Финляндский округ, ответственным за прием заявления и документов, необходимых для предоставления государственной услуги, заявления и комплекта документов муниципальному служащему МА МО Финляндский округ, ответственному за подготовку межведомственных запросов, и муниципальному служащему МА МО Финляндский округ, ответственному за разрешение разногласий между родителями по вопросам, касающимся воспитания и образования детей и подготовку ответа заявителю.

3.2.6. Способ фиксации результата выполнения административной процедуры:

регистрация заявления и документов в журнале регистрации.

Продолжительность административной процедуры не должна превышать 1 день.

3.3. Подготовка и направление межведомственных запросов о предоставлении документов, необходимых для предоставления государственной услуги, находящихся в распоряжении иных органов государственной власти и организаций, в том числе с использованием единой системы межведомственного электронного взаимодействия.

3.3.1. События (юридические факты), являющиеся основанием для начала административной процедуры: установление необходимости направления межведомственного запроса при приеме документов заявителя, получение копии заявления с соответствующей записью муниципальным служащим МА МО Финляндский округ, ответственным за подготовку, направление межведомственных запросов и получение ответов на них, от муниципального служащего МА МО Финляндский округ, ответственного за прием заявления и документов, необходимых для предоставления государственной услуги.

3.3.2. В рамках административной процедуры муниципальный служащий МА МО Финляндский округ, ответственный за подготовку, направление межведомственных запросов и получение ответов на них, осуществляет следующие административные действия:

определяет состав документов (информации), подлежащих получению по межведомственным запросам, и органы (организации), в которые должны быть направлены межведомственные запросы;

подготавливает проекты межведомственных запросов, в том числе в форме электронного документа;

представляет проекты межведомственных запросов на подпись лицу, уполномоченному подписывать межведомственные запросы, в том числе с использованием электронной подписи;

направляет межведомственные запросы в: КЗАГС; Комитет по образованию;

получает ответы на межведомственные запросы;

анализирует документы (информацию), полученные в рамках межведомственного взаимодействия (ответы на межведомственные запросы), на соответствие направленному межведомственному запросу;

передает полученные документы (информацию), муниципальному служащему МА МО Финляндский округ, ответственному за подготовку ответа о разрешении разногласий между родителями по вопросам, касающимся воспитания и образования детей.

Межведомственный запрос должен содержать следующие сведения:

наименование органа (организации), направляющего межведомственный запрос;

наименование органа (организации), в адрес которого направляется межведомственный запрос;

наименование услуги, для предоставления которой необходимо представление документа и(или) информации, а также, если имеется, номер (идентификатор) такой услуги в реестре государственных услуг;

указание на положения нормативного правового акта, которыми установлено представление документа и(или) информации, необходимых для предоставления услуги, и указание на реквизиты данного нормативного правового акта;

сведения, необходимые для представления документа и(или) информации, установленные настоящим Административным регламентом;

контактная информация для направления ответа на межведомственный запрос;

дата направления межведомственного запроса и срок ожидаемого ответа на межведомственный запрос;

фамилия, имя, отчество и должность лица, подготовившего и направившего межведомственный запрос, его подпись, в том числе электронная подпись, а также номер служебного телефона и(или) адрес электронной почты данного лица для связи.

Межведомственный запрос направляется:

посредством региональной системы межведомственного электронного взаимодействия Санкт-Петербурга (далее - РСМЭВ);

по электронной почте;

иными способами, не противоречащими законодательству.

Датой направления межведомственного запроса считается дата регистрации исходящего запроса системой управления РСМЭВ, либо дата отправки документа с межведомственным запросом по электронной почте. В случае направления межведомственного запроса иными способами, предусмотренными законодательством, днем направления межведомственного запроса считается дата почтового отправления.

3.3.3. Продолжительность административной процедуры составляет один рабочий день (при условии использования единой системы межведомственного электронного взаимодействия и подключаемых к ней региональных систем межведомственного электронного взаимодействия).

В случае направления органом местного самоуправления межведомственных запросов в органы государственной власти (организации) субъектов Российской Федерации и иных государств, местные администрации муниципальных образований (в том числе иных

субъектов Российской Федерации) и получения ответов на них срок предоставления государственной услуги может быть увеличен в соответствии с действующим законодательством.

При отсутствии использования единой системы межведомственного электронного взаимодействия и подключаемых к ней региональных систем межведомственного электронного взаимодействия подготовка, направление межведомственных запросов и получение ответов на них осуществляется в соответствии со статьей 7.1 ФЗ № 210-ФЗ, а также Порядком межведомственного информационного взаимодействия при предоставлении государственных и муниципальных услуг исполнительными органами государственной власти Санкт-Петербурга и органами местного самоуправления в Санкт-Петербурге, а также услуг государственных учреждений, подведомственных исполнительным органам государственной власти Санкт-Петербурга, и других организаций, в которых размещается государственное задание (заказ), утвержденным постановлением Правительства Санкт-Петербурга от 23.12.2011 № 1753 (далее - Порядок).

Срок подготовки и направления ответа на межведомственный запрос в соответствии с Порядком не может превышать пяти рабочих дней после поступления межведомственного запроса.

3.3.4. Административная процедура осуществляется муниципальным служащим МА МО Финляндский округ, ответственным за подготовку, направление межведомственных запросов и получение ответов на них.

3.3.5. Критерием принятия решения в рамках административной процедуры является отсутствие в представленном заявителем комплекте документов, документов, указанных в пункте 2.6 настоящего Административного регламента.

3.3.6. Результатом административной процедуры является получение органами местного самоуправления документов и информации, которые находятся в распоряжении иных исполнительных органов, федеральных органов исполнительной власти и органов государственных внебюджетных фондов, органов исполнительной власти субъектов Российской Федерации и органов местного самоуправления, подведомственных им организаций и иных организаций, и которые заявитель вправе представить, указанных в пункте 2.6 настоящего Административного регламента.

3.3.7. Способом фиксации результата выполнения административной процедуры является регистрация запроса и ответа на запрос в информационной системе МА МО Финляндский округ.

3.4. Обмен служебной информацией между органами местного самоуправления Санкт-Петербурга;

3.4.1. События (юридические факты), являющиеся основанием для начала административной процедуры: поступление заявления и комплекта документов муниципальному служащему МА МО Финляндский округ, ответственному за разрешение разногласий между родителями по вопросам, касающимся воспитания и образования детей и подготовку ответа заявителю.

3.4.2. Ответственным за выполнение административной процедуры является: муниципальный служащий МА МО Финляндский округ, ответственный за разрешение разногласий между родителями по вопросам, касающимся воспитания и образования детей и подготовку ответа заявителю.

3.4.3. Содержание и продолжительность выполнения административной процедуры.

Муниципальный служащий МА МО Финляндский округ, ответственный за разрешение разногласий между родителями по вопросам, касающимся воспитания и образования детей и подготовку ответа заявителю:

устанавливает, имеется ли на территории органа местного самоуправления место жительства или место пребывания у ребенка (детей), в отношении которого(ых) возникли разногласия между родителями по вопросам, касающимся его (их) воспитания и образования и осуществляет процедуру, указанную в пункте 3.4 настоящего Административного регламента;

в случае если ребенок (дети) имеет место жительства или место пребывания на территории МА МО Финляндский округ, в которое поступило заявление и документы, а фактически проживает(ют) на территории другого органа местного самоуправления Санкт-Петербурга:

муниципальный служащий МА МО Финляндский округ готовит запрос в орган местного самоуправления Санкт-Петербурга, на территории которого ребенок (дети) фактически проживает(ют) для проведения процедуры, указанной в пункте 3.4 настоящего Административного регламента;

подписывает запрос;

фиксирует факт отправки запроса и копий документов, указанных в пункте 2.6 настоящего Административного регламента, в журнале регистрации.

3.4.4. Критериями принятия решения в рамках административной процедуры является: установление факта наличия на территории органа местного самоуправления у ребенка (детей), в отношении которого(ых) возникли разногласия между родителями по вопросам, касающимся его (их) воспитания и образования места жительства или места пребывания, а также место его (их) фактического проживания.

3.4.5. Результат административной процедуры:

направление запроса в орган местного самоуправления, на территории которого ребенок (дети) фактически проживает(ют).

3.4.6. Способ фиксации результата выполнения административной процедуры: регистрация запроса в журнале регистрации.

Продолжительность административной процедуры не должна превышать 3 дня.

3.5. Проведение обследования условий жизни несовершеннолетнего гражданина, в отношении которого возникли разногласия между родителями по вопросам, касающимся его воспитания и образования проживания несовершеннолетнего и составление Акта обследования условий жизни несовершеннолетнего гражданина, в отношении которого возникли разногласия между родителями по вопросам, касающимся его воспитания и образования.

3.5.1. События (юридические факты), являющиеся основанием для начала административной процедуры:

поступление заявления и комплекта документов муниципальному служащему МА МО Финляндский округ, ответственному за разрешение разногласий между родителями по вопросам, касающимся воспитания и образования детей;

поступление внутриведомственного запроса.

3.5.2. Ответственным за выполнение административной процедуры является: муниципальный служащий МА МО Финляндский округ, ответственный за разрешение разногласий между родителями по вопросам, касающимся воспитания и образования детей и подготовку ответа заявителю.

3.5.3. Содержание и продолжительность выполнения административной процедуры:

муниципальный служащий МА МО Финляндский округ, ответственный за разрешение разногласий между родителями по вопросам, касающимся воспитания и образования детей и подготовку ответа заявителю:

3.5.3.1. Выходит в адрес по месту жительства (нахождения) несовершеннолетнего(их) ребенка (детей) в отношении которого(ых) возникли разногласия по вопросам, касающимся воспитания и образования детей, в течение 14 дней со дня получения заявления и комплекта документов, для проведения обследования условий жизни ребенка;

3.5.3.2. Проводит обследование и выявляет:

уровень обеспечения основных потребностей ребенка;

состояние здоровья: общая визуальная оценка уровня физического развития и его соответствие возрасту ребенка, наличие заболеваний, особых потребностей в медицинском обслуживании, лекарственном обеспечении; наличие признаков физического и (или) психического насилия над ребенком;

внешний вид: соблюдение норм личной гигиены ребенка, наличие, качество и состояние одежды и обуви, ее соответствие сезону, а также возрасту и полу ребенка и так далее;

социальная адаптация: наличие навыков общения с окружающими, навыков самообслуживания в соответствии с возрастом и индивидуальными особенностями развития ребенка, адекватность поведения ребенка в различной обстановке и так далее;

воспитание и образование: форма освоения образовательных программ, посещение образовательных учреждений, в том числе учреждений дополнительного образования детей; успехи и проблемы в освоении образовательных программ в соответствии с возрастом и индивидуальными особенностями развития ребенка; режим дня ребенка (режим сна, питания, их соответствие возрасту и индивидуальным особенностям), организация свободного времени и отдыха ребенка; наличие развивающей и обучающей среды;

обеспечение безопасности: отсутствие доступа к опасным предметам в быту, медикаментам, электроприборам, газу и т.п., риск нанесения ребенку вреда как в домашних условиях, так и вне дома;

удовлетворение эмоциональных потребностей ребенка;

семейное окружение ребенка;

состав семьи, кто фактически осуществляет уход и надзор за ребенком; наличие и место жительства близких родственников ребенка, степень участия родителей и других совместно проживающих лиц, родственников в воспитании и содержании ребенка; степень привязанности и отношения ребенка с родителями и членами семьи;

отношения, сложившиеся между членами семьи, их характер; особенности общения с детьми, детей между собой; семейные ценности, традиции, семейная история, уклад жизни семьи, распределение ролей в семье, круг общения родителей; социальные связи ребенка и его семьи с соседями, знакомыми, контакты ребенка со сверстниками, педагогами, воспитателями;

жилищно-бытовые и имущественные условия;

жилищно-бытовые условия, в которых проживает ребенок: наличие и принадлежность жилого помещения, его общая и жилая площадь, количество комнат, благоустройство и санитарно-гигиеническое состояние; наличие у ребенка отдельного оборудованного места (комнаты, уголка) для сна, игр, занятий и так далее;

структура доходов несовершеннолетнего: алименты, пенсии, пособия, стипендии, иные выплаты; достаточность доходов семьи для обеспечения основных потребностей ребенка (продукты питания, одежда и обувь, медицинское обслуживание, игрушки и игры, печатная и аудиовизуальная продукция, школьно-письменные и канцелярские принадлежности и так далее);

наличие обстоятельств, нарушающие права и охраняемые законом интересы ребенка;

в ходе обследования используются такие формы получения сведений, как беседа с ребенком, его родителями и другими членами семьи, опрос лиц, располагающих данными о взаимоотношениях родителей с ребенком, их поведении в быту, наблюдение, изучение документов, учебных и творческих работ ребенка и другие.

При проведении обследования обеспечивается конфиденциальность персональных данных граждан.

3.5.3.3. По результатам обследования составляется Акт обследования условий жизни несовершеннолетнего гражданина, в отношении которого возникли разногласия между родителями по вопросам, касающимся его воспитания и образования (далее - акт обследования) по форме согласно приложению № 5 к настоящему Административному регламенту, содержащий:

оценку выявленных в ходе обследования обстоятельств, указанных в подпункте 3.5.3.2 настоящего Административного регламента;

мнение родителя по разрешению разногласий по воспитанию и образованию ребенка (детей), в отношении которого(ых) возникли разногласия, в том числе согласие либо отказ о заключении соглашения, оформленного в установленном законом порядке, о разрешении разногласий по воспитанию и образованию детей;

мнение ребенка старше 10 лет, в отношении которого возникли разногласия по вопросам, касающимся его воспитания и образования;

выводы уполномоченного специалиста о разрешении либо о невозможности разрешения разногласий по вопросам, касающимся воспитания и образования детей;

разъяснения законодательства Российской Федерации (статьи 65 Семейного кодекса Российской Федерации и право решения возникших разногласий в суде).

Акт обследования оформляется в течение 3 дней со дня проведения обследования, подписывается проводившим обследование уполномоченным специалистом и утверждается главой МА МО Финляндский округ в течение 2 дней после оформления Акта обследования. Акт обследования составляется в трех экземплярах, один из которых хранится в органе местного самоуправления, второй экземпляр прилагается к ответу заявителю, третий экземпляр направляется (вручается) другому родителю.

В случае проведения обследования условий жизни несовершеннолетнего гражданина, в отношении которого возникли разногласия между родителями по вопросам, касающимся его воспитания и образования по месту фактического проживания несовершеннолетнего, Акт обследования составляется в 4 экземплярах. Один из которых, хранится в органе местного самоуправления, проводившего обследование условий жизни несовершеннолетнего, три экземпляра Акта обследования в течение 2 дней направляются в орган местного самоуправления Санкт-Петербурга, направившего запрос. Акт обследования направляется по электронной почте или факсимильной связью (с досылком подлинных документов почтовой связью).

3.5.4. Критериями принятия решения в рамках административной процедуры является: получение заявления и комплекта документов, указанных в пункте 2.6 настоящего Административного регламента либо запроса.

3.5.5. Результат административной процедуры: Акт обследования условий жизни несовершеннолетнего (их), содержащий: мнение родителя с которым возникли разногласия у другого родителя, согласие либо отказ о заключении соглашения, оформленного в установленном законом порядке, о разрешении разногласий по воспитанию и образованию детей, мнения ребенка старше 10 лет, в отношении которого возникли разногласия по воспитанию и образованию.

3.5.6. Способ фиксации результата выполнения административной процедуры: регистрация Акта обследования в журнале регистрации.

Продолжительность административной процедуры не должна превышать 21 день.

3.6. Подготовка ответа (письма) о разрешении разногласий либо о невозможности разрешения разногласий между родителями по вопросам, касающимся воспитания и образования детей.

3.6.1. События (юридические факты), являющиеся основанием для начала административной процедуры: Акт обследования условий жизни несовершеннолетнего(их), содержащий: мнение родителя с которым возникли разногласия у другого родителя, согласие либо отказ о заключении соглашения, оформленного в установленном законом порядке, о разрешении разногласий по воспитанию и образованию детей, мнения ребенка старше 10 лет, в отношении которого возникли разногласия по воспитанию и образованию.

3.6.2. Ответственными за выполнение административной процедуры являются:

муниципальный служащий МА МО Финляндский округ, ответственный за разрешение разногласий между родителями по вопросам, касающимся воспитания и образования детей и подготовку ответа заявителю;

руководитель отдела опеки и попечительства (при наличии в органе местного самоуправления соответствующего структурного подразделения);

глава МА МО Финляндский округ.

3.6.3. Содержание и продолжительность выполнения административной процедуры;

муниципальный служащий МА МО Финляндский округ, ответственный за разрешение разногласий между родителями по вопросам, касающимся воспитания и образования детей и подготовку ответа заявителю:

готовит проект ответа (письма) о разрешении разногласий либо о невозможности разрешения разногласий;

направляет проект ответа (письма), согласованного с руководителем отдела опеки и попечительства (при наличии в органе местного самоуправления соответствующего структурного подразделения) на подписание главе МА МО Финляндский округ.

глава МА МО Финляндский округ:



изучает проект ответа (письма);  
в случае одобрения – подписывает проект ответа (письма);  
в случае несогласия – излагает замечания и возвращает указанный проект на доработку и исправление лицу, ответственному за подготовку ответа.

3.6.4. Критериями принятия решения в рамках административной процедуры является: наличие акта обследования и выводов, содержащихся в акте обследования.

3.6.5. Результат административной процедуры:  
передача ответа (письма) и 2-х экземпляров Акта обследования (как приложение к ответу (письму) муниципальным служащим МА МО Финляндский округ, ответственным за разрешение разногласий между родителями по вопросам, касающимся воспитания и образования детей и подготовку ответа заявителю, специалисту, ответственному за регистрацию и направление (вручение) ответа (письма) заявителю и 1-го экземпляра Акта обследования другому родителю.

3.6.6. Способ фиксации результата выполнения административной процедуры:  
подписанный главой МА МО Финляндский округ ответ (письмо) о разрешении разногласий либо о невозможности разрешения разногласий по вопросам, касающимся воспитания и образования детей.

Продолжительность административной процедуры не должна превышать 3 дня.

3.7. Регистрация ответа (письма) о разрешении разногласий либо о невозможности разрешения разногласий по вопросам, касающимся воспитания и образования детей и направление (вручение) заявителю.

3.7.1. События (юридические факты), являющиеся основанием для начала административной процедуры: получение ответа (письма) и Акта обследования (как приложение к ответу (письму) муниципальным служащим МА МО Финляндский округ, ответственным за регистрацию и направление (вручение) ответа (письма) заявителю и 1-го экземпляра Акта обследования другому родителю.

3.7.2. Ответственным за выполнение административной процедуры является: муниципальный служащий МА МО Финляндский округ, ответственный за направление (вручение) ответа (письма) и Акта обследования заявителю, а также Акта обследования другому родителю.

3.7.3. Содержание и продолжительность выполнения административной процедуры:  
муниципальный служащий МА МО Финляндский округ регистрирует ответ (письмо) заявителю, с приложением 1 экземпляра Акта обследования;

направляет соответствующий ответ (письмо) в адрес заявителя с приложением Акта обследования путем направления ответа (письма) посредством почтовой связи или в электронной форме;

вручает соответствующий ответ (письмо) Акта обследования лично заявителю;

направляет (вручает) другому родителю Акт обследования.

3.7.4. Критериями принятия решения в рамках административной процедуры является: подготовленный ответ (письмо) о разрешении разногласий либо невозможность разрешения разногласий по вопросам, касающимся воспитания и образования детей.

3.7.5. Результат административной процедуры:  
направление (вручение) ответа (письма) о разрешении разногласий либо невозможность разрешения разногласий по вопросам, касающимся воспитания и образования детей.

3.7.6. Способ фиксации результата выполнения административной процедуры:  
регистрация ответа (письма) в журнале регистрации.

Продолжительность административной процедуры не должна превышать 2 дня.

#### **4. Формы контроля за исполнением административных процедур.**

4.1. Текущий контроль за соблюдением последовательности действий, определенных административными процедурами по предоставлению государственной услуги, осуществляет глава МА МО Финляндский округ.

4.2. Глава МА МО Финляндский округ осуществляет контроль за:  
надлежащим исполнением настоящего Административного регламента муниципальными служащими МА МО Финляндский округ, непосредственно предоставляющими государственную услугу;  
обеспечением сохранности принятых от заявителя документов и соблюдением муниципальными служащими особенностей по сбору и обработке персональных данных заявителя.

4.3. Глава МА МО Финляндский округ и муниципальные служащие МА МО Финляндский округ, непосредственно предоставляющие государственную услугу, несут персональную ответственность за соблюдение сроков и порядка приема документов, соответствие результатов рассмотрения документов требованиям законодательства, принятию мер по проверке представленных документов, соблюдение сроков и порядка предоставления государственной услуги, за соблюдение сроков и порядка выдачи документов. Персональная ответственность главы местной администрации муниципального образования органа местного самоуправления Санкт-Петербурга и муниципальных служащих закрепляется в должностных регламентах в соответствии с требованиями законодательства.

В частности, муниципальные служащие МА МО Финляндский округ несут ответственность за:

требование у заявителей документов или платы, не предусмотренных Административным регламентом;

отказ в приеме документов по основаниям, не предусмотренным Административным регламентом;

нарушение сроков регистрации запросов заявителя о предоставлении государственной услуги;

нарушение срока предоставления государственной услуги;

направление необоснованных межведомственных запросов;

нарушение сроков подготовки межведомственных запросов и ответов на межведомственные запросы;

необоснованное не предоставление информации на межведомственные запросы.

4.4. Начальник подразделения Многофункционального центра осуществляет контроль за:

надлежащим исполнением Административного регламента сотрудниками подразделения Многофункционального центра;

полнотой принимаемых специалистами Многофункционального центра от заявителя документов и качество оформленных документов для передачи их в органы местного самоуправления;

своевременностью и полнотой передачи в органы местного самоуправления принятых от заявителя документов;

своевременностью и полнотой доведения до заявителя принятых от органов местного самоуправления информации и документов, являющихся результатом решения о предоставлении государственной услуги, принятого органом местного самоуправления;

обеспечением сохранности принятых от заявителя документов и соблюдением сотрудниками подразделения особенностей по сбору и обработке персональных данных заявителя.

Персональная ответственность руководителя подразделения Многофункционального центра и специалистов подразделения Многофункционального центра закрепляется в должностных инструкциях в соответствии с требованиями законодательства.

Специалисты подразделения Многофункционального центра несут ответственность за:

качество приема комплекта документов у заявителя в случае, если несоответствие представленных документов, указанных в Административном регламенте, явилось основанием для отказа заявителю в предоставлении государственной услуги;

своевременность информирования заявителя о результате предоставления государственной услуги.

4.5. Оператор Портала (специалисты Санкт-Петербургского государственного унитарного предприятия «Санкт-Петербургский информационно-аналитический центр») осуществляют контроль за своевременностью доставки электронных заявлений на автоматизированное рабочее место специалиста МА МО Финляндский округ.

Персональная ответственность специалистов Санкт-Петербургского государственного унитарного предприятия «Санкт-Петербургский информационно-аналитический центр» закрепляется в должностных инструкциях в соответствии с требованиями законодательства.

Специалисты Санкт-Петербургского государственного унитарного предприятия «Санкт-Петербургский информационно-аналитический центр» несут ответственность за:

технологическое обеспечение работы Портала;

проведение ежедневного мониторинга незакрытых органами местного самоуправления обращений заявителей на Портале и направление сообщений о незакрытых обращениях заявителей должностному лицу МА МО Финляндский округ, ответственному за предоставление государственной услуги по официальным адресам электронной почты.

4.6. В рамках предоставления государственной услуги осуществляются плановые и внеплановые проверки полноты и качества предоставления государственной услуги.

Глава МА МО Финляндский округ ежеквартально осуществляет выборочные проверки дел заявителей на предмет правильности принятия муниципальными служащими, непосредственно предоставляющими государственную услугу, решений, а также внеплановые проверки в случае поступления жалоб (претензий) граждан в рамках досудебного обжалования.

Руководитель подразделения Многофункционального центра, а также специалисты отдела контроля Санкт-Петербургского государственного учреждения «Многофункциональный центр» осуществляют плановые и внеплановые проверки деятельности сотрудников Многофункционального центра в соответствии с положением о проведении проверок.

Оператор Портала осуществляет:

ежедневные проверки прохождения электронных заявлений через Портал, выгрузку данных в МА МО Финляндский округ;

ежемесячные проверки по каждой государственной услуге, заявление о предоставлении которой подано через Портал, на предмет соблюдения органом местного самоуправления информирования заявителя о ходе предоставления услуги (в случае, если предоставление государственной услуги включает IV этап перехода на предоставление государственных услуг в электронном виде); сроков направления результата предоставления государственной услуги заявителю (в случае, если предоставление государственной услуги включает V этап).

## **5. Досудебный (внесудебный) порядок обжалования решений и действий (бездействия) МА МО Финляндский округ при предоставлении государственной услуги, а также должностных лиц и муниципальных служащих МА МО Финляндский округ**

5.1. Заявители имеют право на досудебное (внесудебное) обжалование решений и действий (бездействия), принятых (осуществляемых) органом местного самоуправления Санкт-Петербурга, в ходе предоставления государственной услуги. Досудебный (внесудебный) порядок обжалования не исключает возможность обжалования решений и действий (бездействия), принятых (осуществляемых) в ходе предоставления государственной услуги, в судебном порядке. Досудебный (внесудебный) порядок обжалования не является для заявителя обязательным.

5.2. Предметом досудебного (внесудебного) обжалования являются:

5.2.1. Нарушение срока регистрации запроса заявителя о предоставлении государственной услуги;

5.2.2. Нарушение срока предоставления государственной услуги;

5.2.3. Требование у заявителя документов или информации либо осуществления действий, не предусмотренных нормативными правовыми актами Российской Федерации, нормативными правовыми актами субъектов Российской Федерации, муниципальными правовыми актами для предоставления государственной услуги;

5.2.4. Отказ в приеме документов, предоставление которых предусмотрено нормативными правовыми актами Российской Федерации, нормативными правовыми актами субъектов Российской Федерации, муниципальными правовыми актами для предоставления государственной услуги, у заявителя;

5.2.5. Отказ в предоставлении государственной услуги, если основания отказа не предусмотрены федеральными законами и принятыми в соответствии с ними иными нормативными правовыми актами Российской Федерации, нормативными правовыми актами Санкт-Петербурга;

5.2.6. Затребование с заявителя при предоставлении государственной услуги платы, не предусмотренной нормативными правовыми актами Российской Федерации, нормативными правовыми актами Санкт-Петербурга;

5.2.7. Отказ МА МО Финляндский округ, должностного лица МА МО Финляндский округ либо муниципального служащего МА МО Финляндский округ в исправлении допущенных опечаток и ошибок в выданных в результате предоставления государственной услуги документах, либо нарушение установленного срока таких исправлений;

5.2.8. Нарушение срока или порядка выдачи документов по результатам предоставления государственной услуги;

5.2.9. Приостановление предоставления государственной услуги, если основания приостановления не предусмотрены федеральными законами и принятыми в соответствии с ними иными нормативными правовыми актами Российской Федерации, законами и иными нормативными правовыми актами Санкт-Петербурга, муниципальными правовыми актами.

5.2.10. Требование у заявителя при предоставлении государственной услуги документов или информации, отсутствие и (или) недостоверность которых не указывались при первоначальном отказе в приеме документов, необходимых для предоставления государственной услуги, либо в предоставлении государственной услуги, за исключением случаев, предусмотренных пунктом 4 части 1 статьи 7 ФЗ № 210-ФЗ.

5.3. Общие требования к порядку подачи и рассмотрения жалобы.

5.3.1. Жалоба подается в письменной форме на бумажном носителе, в электронной форме в орган местного самоуправления Санкт-Петербурга. Жалобы на решения, принятые руководителем органа местного самоуправления, подаются в Правительство Санкт-Петербурга.

5.3.2. Жалоба может быть направлена по почте, через многофункциональный центр, с использованием информационно-телекоммуникационной сети «Интернет», официального сайта МА МО Финляндский округ, единого портала государственных и муниципальных услуг либо регионального портала государственных и муниципальных услуг, а также может быть принята при личном приеме заявителя.

5.3.3. Заявитель имеет право на получение информации и документов, необходимых для обоснования и рассмотрения жалобы (претензии). Орган местного самоуправления Санкт-Петербурга, его должностные лица, муниципальные служащие МА МО Финляндский округ обязаны предоставить заявителю возможность ознакомления с документами и материалами, непосредственно затрагивающими его права и свободы, если не имеется установленных федеральным законодательством ограничений на информацию, содержащуюся в этих документах, материалах. При этом документы, ранее поданные заявителями в орган местного самоуправления, выдаются по их просьбе в виде выписок или копий.

5.3.4. Жалоба должна содержать:

наименование МА МО Финляндский округ, должностного лица МА МО Финляндский округ либо муниципального служащего МА МО Финляндский округ, решения и действия (бездействие) которых обжалуются;

фамилию, имя, отчество (последнее - при наличии), сведения о месте жительства заявителя - физического лица либо наименование, сведения о месте нахождения заявителя - юридического лица, а также номер (номера) контактного телефона, адрес (адреса) электронной почты (при наличии) и почтовый адрес, по которым должен быть направлен ответ заявителю;

сведения об обжалуемых решениях и действиях (бездействии) МА МО Финляндский округ, должностного лица МА МО Финляндский округ либо муниципального служащего органа местного самоуправления Санкт-Петербурга;

доводы, на основании которых заявитель не согласен с решением и действием (бездействием) МА МО Финляндский округ, должностного лица МА МО Финляндский округ, либо муниципального служащего МА МО Финляндский округ. Заявителем могут быть представлены документы (при наличии), подтверждающие доводы заявителя, либо их копии.

5.3.5. Жалоба, поступившая в орган местного самоуправления Санкт-Петербурга, подлежит рассмотрению в следующие сроки:

в течение пятнадцати рабочих дней со дня регистрации жалобы;

в течение пяти рабочих дней со дня регистрации жалобы в случае обжалования отказа МА МО Финляндский округ, должностного лица МА МО Финляндский округ или муниципального служащего МА МО Финляндский округ в приеме документов у заявителя либо в исправлении допущенных опечаток и ошибок или в случае обжалования нарушения установленного срока таких исправлений;

в иные сроки в случаях, установленных Правительством Российской Федерации.

5.3.6. По результатам рассмотрения жалобы орган местного самоуправления Санкт-Петербурга принимает одно из следующих решений:

удовлетворяет жалобу, в том числе в форме отмены принятого решения, исправления допущенных органом местного самоуправления Санкт-Петербурга опечаток и ошибок в выданных в результате предоставления государственной услуги документах, возврата заявителю денежных средств, взимание которых не предусмотрено нормативными правовыми актами Российской Федерации, нормативными правовыми актами субъектов Российской Федерации, а также в иных формах;

отказывает в удовлетворении жалобы.

5.3.7. Не позднее дня, следующего за днем принятия решения, заявителю в письменной форме и по желанию заявителя в электронной форме направляется мотивированный ответ о результатах рассмотрения жалобы.

5.3.8. При рассмотрении обращения государственным органом, органом местного самоуправления или должностным лицом гражданин имеет право:

знакомиться с документами и материалами, касающимися рассмотрения жалобы, если это не затрагивает права, свободы и законные интересы других лиц и если в указанных документах и материалах не содержатся сведения, составляющие государственную или иную охраняемую федеральным законом тайну;

получать письменный ответ по существу поставленных в жалобе вопросов, уведомление о переадресации письменного обращения в государственный орган, орган местного самоуправления или должностному лицу, в компетенцию которых входит решение поставленных в обращении вопросов;

обращаться с жалобой на принятое по обращению решение или на действие (бездействие) в связи с рассмотрением обращения в административном и (или) судебном порядке в соответствии с законодательством Российской Федерации;

представлять дополнительные документы и материалы либо обращаться с просьбой об их истребовании, в том числе в электронной форме;

обращаться с заявлением о прекращении рассмотрения жалобы.

5.3.9. В случае установления в ходе или по результатам рассмотрения жалобы признаков состава административного правонарушения или преступления, должностное лицо,

наделенное полномочиями по рассмотрению жалоб, незамедлительно направляет имеющиеся материалы в органы прокуратуры.

5.3.10. Исполнительные органы государственной власти Санкт-Петербурга и должностные лица, которым может быть адресована жалоба (претензия) заявителя в досудебном (внесудебном) порядке:

В случае, если предметом жалобы (претензии) заявителя являются действия сотрудника подразделения Многофункционального центра, жалоба (претензия) направляется в адрес Администрации Губернатора Санкт-Петербурга:

191060, Смольный, Администрация Губернатора Санкт-Петербурга;

E-mail: [ukog@gov.spb.ru](mailto:ukog@gov.spb.ru);

Телефон: 576-70-42.

В случае, если предметом жалобы (претензии) заявителя являются действия оператора Портала, жалоба (претензия) направляется в адрес Комитета по информатизации и связи:

191060, Смольный, Комитет по информатизации и связи;

E-mail: [kis@gov.spb.ru](mailto:kis@gov.spb.ru);

Телефон: 576-71-23.

В случае, если предметом жалобы (претензии) заявителя являются действия муниципальных служащих МА МО Финляндский округ, предоставляющего государственную услугу, жалоба (претензия) может быть направлена в адрес Комитета по социальной политике Санкт-Петербурга:

191144, Санкт-Петербург, ул. Новгородская, д.20,

тел. (812) 576-24-61, факс (812) 576-24-60,

адрес электронной почты: [ksp@gov.spb.ru](mailto:ksp@gov.spb.ru).

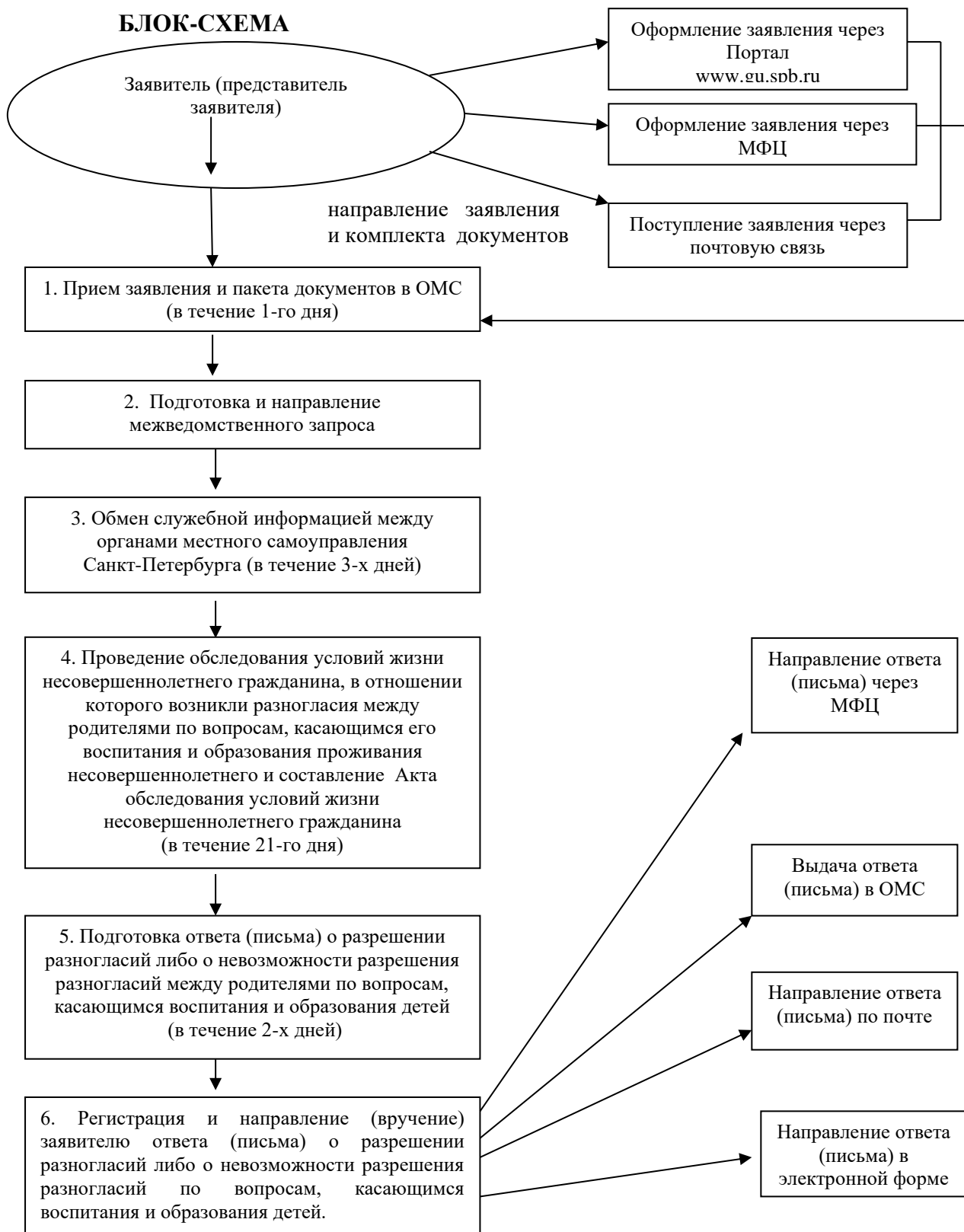
Вице-губернатор Санкт-Петербурга, курирующий соответствующую отрасль:

191060, Смольный, Санкт-Петербург,

тел. (812) 576-44-80, факс (812) 576-7955.

по предоставлению Местной администрацией внутригородского муниципального образования города федерального значения Санкт-Петербурга муниципальный округ Финляндский округ, осуществляющей отдельные государственные полномочия Санкт-Петербурга по организации и осуществлению деятельности по опеке и попечительству, назначению и выплате денежных средств на содержание детей, находящихся под опекой или попечительством, и денежных средств на содержание детей, переданных на воспитание в приемные семьи, в Санкт-Петербурге, государственной услуги по разрешению органами опеки разногласий между родителями по вопросам, касающимся воспитания и образования детей

**БЛОК-СХЕМА**



по предоставлению Местной администрацией внутригородского муниципального образования города федерального значения Санкт-Петербурга муниципальный округ Финляндский округ, осуществляющей отдельные государственные полномочия Санкт-Петербурга по организации и осуществлению деятельности по опеке и попечительству, назначению и выплате денежных средств на содержание детей, находящихся под опекой или попечительством, и денежных средств на содержание детей, переданных на воспитание в приемные семьи, в Санкт-Петербурге, государственной услуги по разрешению органами опеки разногласий между родителями по вопросам, касающимся воспитания и образования детей

**Место нахождения, справочные телефоны, адрес электронной почты, график работы  
МА МО Финляндский округ**

<b>Название</b>	<b>Ф.И.О. и должность ответственного лица</b>	<b>E-mail</b>	<b>Контактный телефон</b>
Местная администрация внутригородского муниципального образования города федерального значения Санкт-Петербурга муниципальный округ Финляндский округ	195221, Санкт-Петербург, пр. Металлистов, д.93, лит. А  Прием четверг 14-17	<a href="mailto:mo20fo@yandex.ru">mo20fo@yandex.ru</a> ;  официальный сайт МА МО Финляндский округ <a href="http://www.finokrug.spb.ru">www.finokrug.spb.ru</a>	Факс (812)544-58-41 Телефон (812)291-22-90  Телефон отдела опеки и попечительства (812)544-58-43



к Административному регламенту по предоставлению Местной администрацией внутригородского муниципального образования города федерального значения Санкт-Петербурга муниципальный округ Финляндский округ, осуществляющей отдельные государственные полномочия Санкт-Петербурга по организации и осуществлению деятельности по опеке и попечительству, назначению и выплате денежных средств на содержание детей, находящихся под опекой или попечительством, и денежных средств на содержание детей, переданных на воспитание в приемные семьи, в Санкт-Петербурге, государственной услуги по разрешению органами опеки разногласий между родителями по вопросам, касающимся воспитания и образования детей

**ПОЧТОВЫЕ АДРЕСА, СПРАВОЧНЫЕ ТЕЛЕФОНЫ  
И АДРЕСА ЭЛЕКТРОННОЙ ПОЧТЫ РАЙОННЫХ ПОДРАЗДЕЛИЙ  
САНКТ-ПЕТЕРБУРГСКОГО ГОСУДАРСТВЕННОГО КАЗЕННОГО УЧРЕЖДЕНИЯ  
«МНОГОФУНКЦИОНАЛЬНЫЙ ЦЕНТР ПРЕДОСТАВЛЕНИЯ  
ГОСУДАРСТВЕННЫХ УСЛУГ»**

<i>№ п/п</i>	<i>Наименование структурного подразделения</i>	<i>Почтовый адрес</i>	<i>Справочный и телефон</i>	<i>График работы</i>	<i>Адрес электронной почты</i>
1	МФЦ Калининского района	Санкт-Петербург, Гражданский пр., д. 104, литера А	576-08-01 573-90-00	Ежедневно с 9.00 до 21.00 без перерыва на обед.	knz@mfcspb.ru
2	Сектор №1 МФЦ Калининского района	Санкт-Петербург, Кондратьевский пр., д.22, литера А	573-96-95 573-90-00	Прием и выдача документов осуществляется с 9.30 до 21.00	

по предоставлению Местной администрацией внутригородского муниципального образования города федерального значения Санкт-Петербурга муниципальный округ Финляндский округ, осуществляющей отдельные государственные полномочия Санкт-Петербурга по организации и осуществлению деятельности по опеке и попечительству, назначению и выплате денежных средств на содержание детей, находящихся под опекой или попечительством, и денежных средств на содержание детей, переданных на воспитание в приемные семьи, в Санкт-Петербурге, государственной услуги по разрешению органами опеки разногласий между родителями по вопросам, касающимся воспитания и образования детей

Заявление принято: _____ (дата) и зарегистрировано под № _____ Специалист: _____
--

Главе Местной администрации муниципального образования Финляндский округ

от Ф. \_\_\_\_\_  
 И. \_\_\_\_\_  
 О. \_\_\_\_\_  
 Адрес места жительства (пребывания): индекс \_\_\_\_\_  
 \_\_\_\_\_ тел. \_\_\_\_\_  
 Серия, № паспорта \_\_\_\_\_,  
 кем выдан, когда \_\_\_\_\_  
 Адрес электронной почты \_\_\_\_\_

### ЗАЯВЛЕНИЕ

Прошу разрешить разногласия между мной и \_\_\_\_\_

\_\_\_\_\_ (Ф.И.О. второго родителя, полностью)  
 проживающим (ей) по адресу: \_\_\_\_\_, телефон \_\_\_\_\_,  
 возникшие по вопросам, касающимся воспитания и образования ребенка (детей) \_\_\_\_\_

\_\_\_\_\_ (Ф.И.О., дата рождения ребенка (детей), полностью)  
 Зарегистрированного (ых) по адресу: \_\_\_\_\_, телефон \_\_\_\_\_,  
 проживающего(их) по адресу: \_\_\_\_\_, телефон \_\_\_\_\_.

Разногласия, возникшие по вопросам, касающимся воспитания и образования ребенка (детей) заключаются в следующем: \_\_\_\_\_

(причина разногласий)

Об ответственности за достоверность и полноту представленных в соответствии с действующим законодательством сведений и обязательстве извещать отдел обо всех их изменениях в течение 5 дней с момента их наступления предупрежден (-ена)

Я, \_\_\_\_\_ (фамилия, имя, отчество (при наличии))

даю согласие на обработку и использование моих персональных данных, содержащихся в настоящем заявлении и в представленных мною документах.

« \_\_\_\_ » \_\_\_\_\_ 20 \_\_\_\_ г.

Подпись \_\_\_\_\_

О принятом решении прошу проинформировать письменно /устно/ (нужное подчеркнуть)

В ООиП ОМС \_\_\_\_\_

По электронной почте \_\_\_\_\_

По почте \_\_\_\_\_

по предоставлению Местной администрацией внутригородского муниципального образования города федерального значения Санкт-Петербурга муниципальный округ Финляндский округ, осуществляющей отдельные государственные полномочия Санкт-Петербурга по организации и осуществлению деятельности по опеке и попечительству, назначению и выплате денежных средств на содержание детей, находящихся под опекой или попечительством, и денежных средств на содержание детей, переданных на воспитание в приемные семьи, в Санкт-Петербурге, государственной услуги по разрешению органами опеки разногласий между родителями по вопросам, касающимся воспитания и образования детей

**Акт обследования условий жизни несовершеннолетнего  
гражданина, в отношении которого возникли разногласия между родителями по  
вопросам, касающимся его воспитания и образования.**

Дата  
обследования “ \_\_\_\_\_ 0 \_\_\_\_ г.

Фамилия, имя, отчество (при наличии), должность специалиста, проводившего обследование

Проводилось обследование условий жизни несовершеннолетнего гражданина (далее – ребенок)

(фамилия, имя, отчество (при наличии), дата рождения)

свидетельство о рождении: серия \_\_\_\_\_

(когда и кем выдано)

паспорт \_\_\_\_\_

(когда и кем выдан)

место жительства

(адрес места жительства, подтвержденный регистрацией)

место проживания

(адрес места фактического проживания и проведения обследования)

1. Сведения о родителях ребенка.

1.1. Мать

(фамилия, имя, отчество (при наличии))

дата и место рождения

место жительства

(адрес места жительства, подтвержденный регистрацией)

место проживания

(адрес места фактического проживания и проведения обследования)

Сведения о трудовой деятельности (работает/не работает, указать должность и место работы, контактные телефоны; режим и характер работы; среднемесячный доход; иные сведения)

Участие матери в воспитании и содержании ребенка (проживает/не проживает совместно с ребенком; проявление привязанности, сколько времени проводит с ребенком, какую помощь оказывает, пользуется ли

расположением ребенка, имеет ли влияние на ребенка, способность обеспечить основные потребности ребенка (в пище, жилье, гигиене, уходе, одежде, предоставлении медицинской помощи) и т.д.)

1.2. Отец

(фамилия, имя, отчество (при наличии))

дата и место рождения

место жительства

(адрес места жительства, подтвержденный регистрацией)

место проживания

(адрес места фактического проживания и проведения обследования)

Сведения о трудовой деятельности (работает/не работает, указать должность и место работы, контактные телефоны; режим и характер работы; среднемесячный доход; иные сведения)

Участие отца в воспитании и содержании ребенка (проживает/не проживает совместно с ребенком; проявление привязанности, сколько времени проводит с ребенком, какую помощь оказывает, пользуется ли расположением ребенка, имеет ли влияние на ребенка, способность обеспечить основные потребности ребенка (в пище, жилье, гигиене, уходе, одежде, предоставлении медицинской помощи) и т.д.)

1.3. Родители в зарегистрированном браке состоят/не состоят; проживают совместно/раздельно.

2. Сведения о ребенке.

2.1. Состояние здоровья (общая визуальная оценка уровня физического развития и его соответствие возрасту ребенка, наличие заболеваний, особых потребностей в медицинском обслуживании, лекарственном обеспечении; наличие признаков физического и (или) психического насилия над ребенком)

2.2. Внешний вид (соблюдение норм личной гигиены ребенка, наличие, качество и состояние одежды и обуви, ее соответствие сезону, а также возрасту и полу ребенка и т.д.)

2.3. Социальная адаптация (наличие навыков общения с окружающими, навыков самообслуживания в соответствии с возрастом и индивидуальными особенностями развития ребенка, адекватность поведения ребенка в различной обстановке и т.д.)

2.4. Воспитание и образование (форма освоения образовательных программ, посещение образовательных учреждений, в том числе учреждений дополнительного образования детей; успехи и проблемы в освоении образовательных программ в соответствии с возрастом и индивидуальными особенностями развития ребенка; режим дня ребенка (режим сна, питания, их соответствие возрасту и индивидуальным особенностям), организация свободного времени и отдыха ребенка; наличие развивающей и обучающей среды)

2.5. Обеспечение безопасности (отсутствие доступа к опасным предметам в быту, медикаментам, электроприборам, газу и т.п., риск нанесения ребенку вреда как в домашних условиях, так и вне дома)

;

2.6. Удовлетворение эмоциональных потребностей ребенка

.

3. Семейное окружение.

3.1. Состав семьи (лица, проживающие совместно с ребенком)

Ф.И.О., год рождения	Степень родства с ребенком	Проживает постоянно/временно/не проживает	Участствует/не участвует в воспитании и содержании ребенка

3.2. Сведения об иных родственниках ребенка

;

(фамилия, имя, отчество (при наличии) степень родства, место жительства)

3.3. Отношения, сложившиеся между членами семьи, их характер (особенности общения с детьми, детей между собой; семейные ценности, традиции, семейная история, уклад жизни семьи, распределение ролей в семье, круг общения родителей; социальные связи ребенка и его семьи с соседями, знакомыми, контакты ребенка со сверстниками, педагогами, воспитателями)

;

3.4. Социальные связи ребенка и его семьи (с соседями, знакомыми, контакты ребенка со сверстниками, педагогами, воспитателями и т.д.)

;

3.5. Кто фактически осуществляет уход и надзор за ребенком (родители, другие члены семьи, соседи, другие лица)

.

4. Жилищно-бытовые и имущественные условия.

4.1. Жилая площадь, на которой проживает

,

(фамилия, инициалы ребенка)

соста кв. м, комнат, размер каждой кв. м, состоит из \_\_\_\_\_ комнат: \_\_\_\_\_ в. м, \_\_\_\_\_ кв. эта \_\_\_\_\_ в. м, \_\_\_\_\_ м на \_\_\_\_\_ же в \_\_\_\_\_ этажном доме.

4.2. Собственником (нанимателем) жилой площади является

;

(фамилия, имя, отчество (при наличии), степень родства по отношению к ребенку)

4.3. Качество дома (кирпичный, панельный, деревянный и т.п.; в нормальном состоянии, ветхий, аварийный; комнаты сухие, светлые, проходные и прочее)

;

4.4. Благоустройство дома и жилой площади (водопровод, канализация, какое отопление, газ, ванна, лифт, телефон и т.д.)

;

4.5. Санитарно-гигиеническое состояние жилой площади (хорошее, удовлетворительное, неудовлетворительное)

---

;

4.6. Жилищно-бытовые условия ребенка (наличие отдельной комнаты, уголка, места для сна, игр, занятий, игрушек, книг и т.д.)

---

;

4.7. Структура доходов несовершеннолетнего (алименты, пенсии, пособия, стипендии, иные выплаты);

---

;

4.8. Достаточность доходов семьи для обеспечения основных потребностей ребенка (продукты питания, одежда и обувь, медицинское обслуживание, игрушки и игры, печатная и аудиовизуальная продукция, школьно-письменные и канцелярские принадлежности и пр.)

---

.

5. Результаты беседы с ребенком о его отношении и привязанности к каждому из родителей и другим членам семьи

---

.

6. Результаты опроса лиц, располагающих данными о взаимоотношениях родителей с ребенком, их поведении в быту и т.д.

---

.

7. Условия, представляющие препятствия его нормальному воспитанию, развитию, образованию: (имеются / отсутствуют)

7.1.

---

;

7.2.

---

;

7.3. и т.д.

---

8. Дополнительные данные обследования

---

.

9. Мнение родителя по разрешению разногласий по воспитанию и образованию ребенка (детей) в отношении которого (ых) возникли разногласия, в том числе согласие либо отказ о заключении соглашения, оформленное в установленном законом порядке, о разрешении разногласий по воспитанию и образованию детей

---

10. Мнение ребенка старше 10 лет, в отношении которого возникли разногласия по вопросам, касающимся его воспитания и (или) образования

---

---

---

---

---

11. Выводы уполномоченного специалиста о разрешении либо о невозможности разрешения разногласий по вопросам, касающимся воспитания и образования детей.

---

---

---

---

12. Требования законодательства Российской Федерации (статьи 65 Семейного кодекса Российской Федерации и право решения возникших разногласий в суде) – разъяснены

---

---

Подпись специалиста, проводившего обследование

---

(Ф.И.О., должность, дата)

Подпись родителя, выразившего свое мнение

---

(Ф.И.О., дата)

Подпись ребенка

---

(Ф.И.О., дата)